

# Mécanisme de partage

Version du document : 3

Client :

Date : 27/04/2018

## 1. Introduction

Les partages et les abonnements sont un moyen d'effectuer un travail collaboratif.

À partir de la version 1.4.4.x de MySurvey, une évolution du système de partage y ajoute des notifications et un mécanisme de validation.

## 2. Configuration du mode de partage

La configuration du mode de partage se fait dans le fichier de configuration `project.conf`. Celui-ci se trouve dans le répertoire du projet (l'endroit où sont stockées les données du projet).

<PROJECT\_PATH>/PROGRAMDATA/project.conf

### Définition du type de mécanisme d'abonnement:

La variable `SHAREPOLICY`, suivie de « :: », puis de la valeur `MANDATORYVALIDATION`, `VALIDATION`, ou `DEFAULT` permet de définir le type de mécanisme d'abonnement.

`DEFAULT` est le fonctionnement standard. N'importe qui peut partager, soit dans le répertoire de partage par défaut (défini dans le `project.conf` et/ou dans l'application), soit dans un répertoire de son choix au moment du partage.

`VALIDATION` permet soit un partage standard, soit une soumission pour validation. La soumission à validation requiert une action des valideurs (un refus ou une validation). En cas de validation, le partage est déplacé dans le répertoire de validation. Tous les fichiers de ce répertoire sont chargés en référence dans l'application.

`MANDATORYVALIDATION` force la soumission à validation, et empêche le partage en mode standard.

Pour définir le mécanisme, la ligne doit être définie comme telle dans le fichier.

```
SHAREPOLICY::VALIDATION
```

### Définition des rôles :

Il est nécessaire de définir les rôles des utilisateurs pour paramétrer le processus de validation.

L'en-tête « `SECTIONSTART::MONITORS` » définit le début de la section listant les rôles des utilisateurs.

Chaque ligne entre le début de la section « Monitors » et la fin de la section doit commencer par le nom de l'utilisateur (NNI), suivi de deux double-points "::", puis de son rôle. Un utilisateur non-listé a le rôle « `USER` » par défaut.

Le mot clef `VALIDATION` définit l'utilisateur comme ayant un rôle de validation des partages.

Le mot clef `USER` définit l'utilisateur comme utilisateur normal de l'application.

La section doit être fermée par « `SECTIONEND::MONITORS` ».

Voici ce à quoi doit ressembler la section :

```
SECTIONSTART::MONITORS
NNI1::VALIDATION
NNI2::USER
NNI3::USER
SECTIONEND::MONITORS
```

### Définition du dossier de validation :

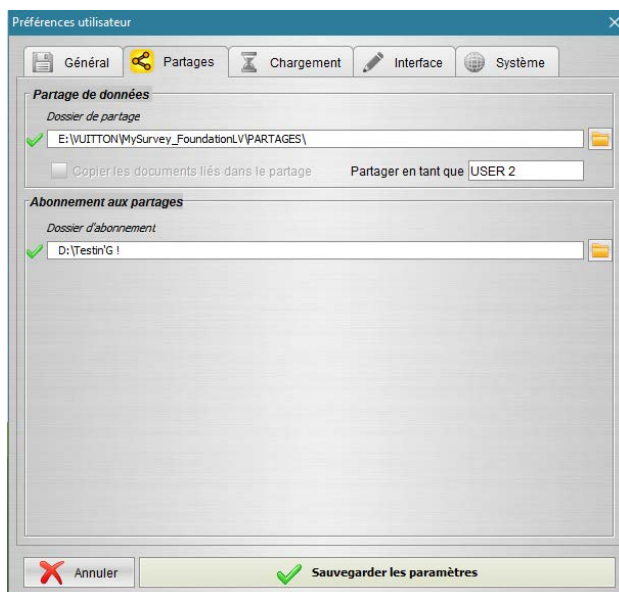
Dans le cas d'un workflow avec validation, il est nécessaire de définir le dossier de validation, dans lequel seront transférés les partages validés.

Pour définir ce chemin, il faut écrire la variable VALIDATIONFOLDERS, suivie de « :: », puis du chemin absolu vers le dossier.

```
VALIDATIONFOLDERS::\\Emplacement Réseau\Dossier de validation\<PROJECT_NAME>
```

## 3. Configurer les chemins de partage et d'abonnement

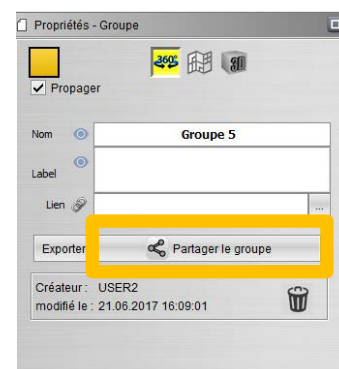
Les partages sont configurables dans la fenêtre des Préférences utilisateur, dans l'onglet Partages (fenêtre accessible depuis le menu Système/Préférences).



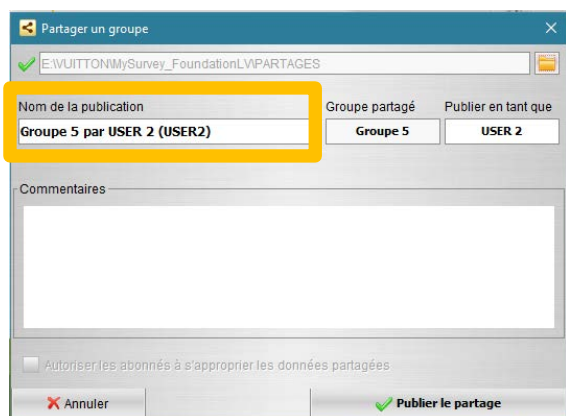
L'utilisateur peut choisir vers quel dossier il souhaite partager ses données (Dossier de partage) et à quel dossier il souhaite s'abonner pour en recevoir les partages (Dossier d'abonnement). Ces deux dossiers peuvent être les. Il peut aussi choisir avec quel nom d'utilisateur il va partager ses données (Partager en tant que).

## 4. Partager des données

Seuls les groupes peuvent être partagés. Lorsqu'un groupe est choisi pour être partagé, tous les objets et sous-groupes qu'il contient seront partagés (la même arborescence sera conservée). C'est dans la fenêtre de propriétés des groupes que se trouve le bouton pour partager un groupe.



La fenêtre « Partager un groupe » s'ouvre lors du partage d'un groupe. Dans cette fenêtre, l'utilisateur peut changer le dossier d'export du groupe ainsi que le nom d'utilisateur utilisé pour l'export. Sans changement, l'export sera effectué selon les valeurs par défaut présentées précédemment.



Un nom par défaut est proposé pour exporter le groupe. Ce nom peut être modifié.

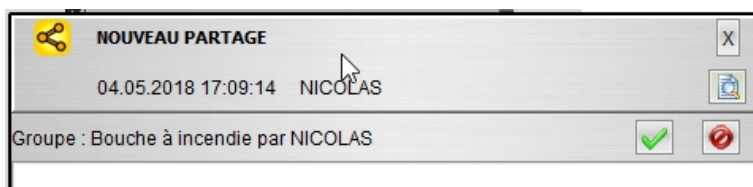
Une fois validé, le bouton « Partager le groupe » devient vert. Cela indique que le groupe est partagé.

La liste des partages effectués est disponible dans le menu Système/Mes Partages.

Si des modifications sont apportées par la suite dans un groupe partagé, le bouton « Partager le groupe » devient orange et indique que le partage n'est plus à jour. Il est possible de le mettre à jour en cliquant sur ce bouton. Dans la fenêtre listant ses partages, l'utilisateur peut voir les partages qui ont besoin d'être mis à jour. Cette mise à jour peut être effectuée sur plusieurs groupes partagés à la fois.

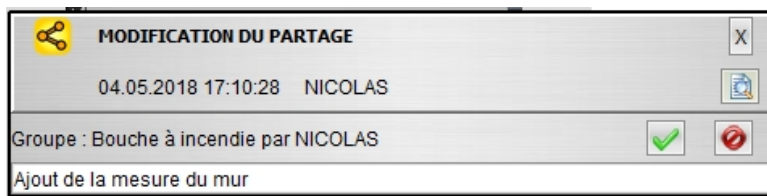
## 5. S'abonner à des données

Lors du partage d'un groupe par un collaborateur, vous recevrez une notification. Celle-là vous permettra de vous y abonner en cliquant sur la coche verte, ou de l'ignorer en cliquant sur le symbole rouge.

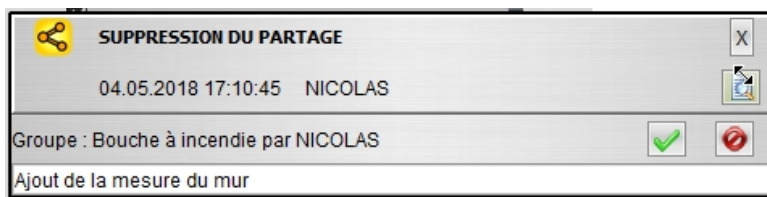


De la même manière, lorsqu'une modification affecte un partage auquel vous êtes abonné, une notification vous indiquant qu'une modification a été apportée apparaît. Vous pouvez soit mettre à jour votre abonnement en appuyant sur la coche verte, soit ignorer la notification.

Attention : ignorer la modification en cliquant sur le symbole rouge ne sera effectif que jusqu'au prochain lancement de MySurvey.



Enfin, si une publication est retirée, une notification vous avertissant de son retrait s'affichera. La coche verte vous permettra de prendre en compte la suppression, tandis que le symbole rouge l'ignorera. Ignorer un retrait ne sera effectif que jusqu'au prochain lancement de MySurvey.



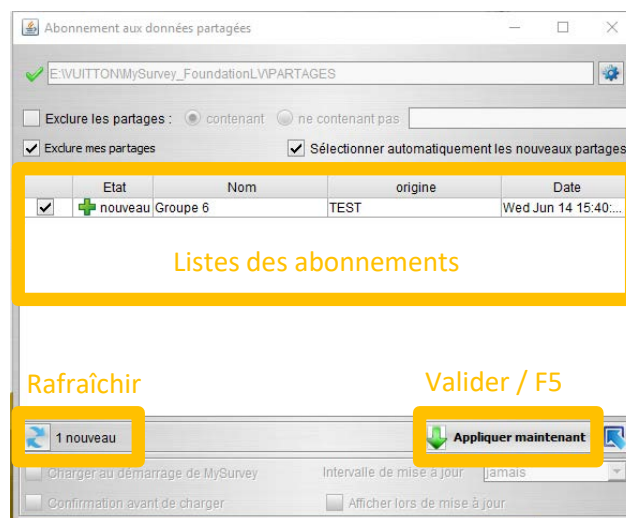
Indépendamment des notifications, la fenêtre d'abonnement est toujours disponible dans le menu Système/Abonnements aux partages ou via le raccourci clavier CTRL+F5.

Depuis cette fenêtre, un raccourci permettant de modifier le dossier d'abonnement est disponible.

Le milieu de la fenêtre contient la liste des partages contenus dans le dossier choisi. Tous les partages sélectionnés seront ajoutés dans un groupe « ABONNEMENTS » dans MySurvey.

Les fichiers ont plusieurs états possibles :

- **Nouveau** : le groupe n'est pas encore présent chez l'utilisateur.
- **Périmé** : le groupe est présent chez l'utilisateur mais il existe une version plus récente du groupe.
- **À jour** : la version du groupe chez l'utilisateur et dans le fichier sont identiques.
- **Disparu** : le fichier est absent dans le dossier.
- **Ignoré** : l'utilisateur a ignoré le fichier. Il ne le verra plus l'état actuel du fichier (nouveau / à jour / périmé / disparu) et il ne sera pas sélectionné pour être mis à jour.



Si le fichier est dans l'état « **Nouveau** » ou « **Périmé** », il est automatiquement sélectionné.

Pour s'abonner aux groupes qui sont sélectionnés, il faut cliquer sur « **Appliquer maintenant** » ou appuyer sur la touche F5.

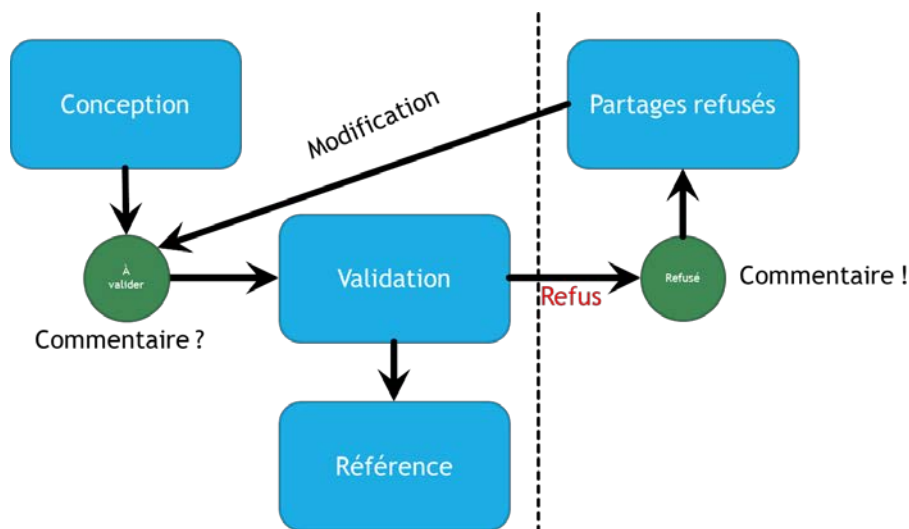
Si un fichier est dans un état « **Disparu** », il sera enlevé de la liste lors de la prochaine fermeture de cette fenêtre.

Il est possible d'ignorer un fichier. Pour cela, il faut sélectionner la ligne du partage correspondant et y effectuer un clic droit. Choisir ensuite « **Ignorer l'abonnement** ». Le groupe ne s'ajoutera plus à MySurvey lors de la mise à jour par le bouton « **Appliquer maintenant** » ou par F5. Il est possible de se réabonner à un groupe en effectuant exactement la même manipulation que pour l'ignorer.

Si l'utilisateur supprime un groupe auquel il était abonné, ce dernier passe automatiquement en mode « **ignoré** ».

## 6. Mécanisme de validation

Le fonctionnement du mécanisme de validation est modélisé ci-dessous.

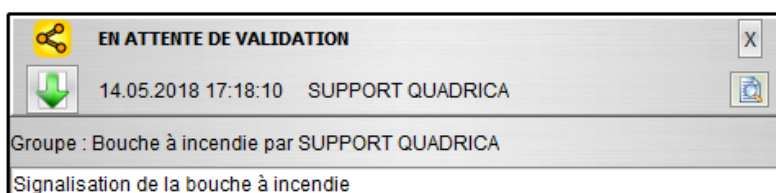


Les utilisateurs ayant le rôle « **USER** » peuvent soumettre à validation des groupes. Ils ne voient que leurs partages, leur état, et les groupes qui ont été validés (et donc placés en « **Référence** »).

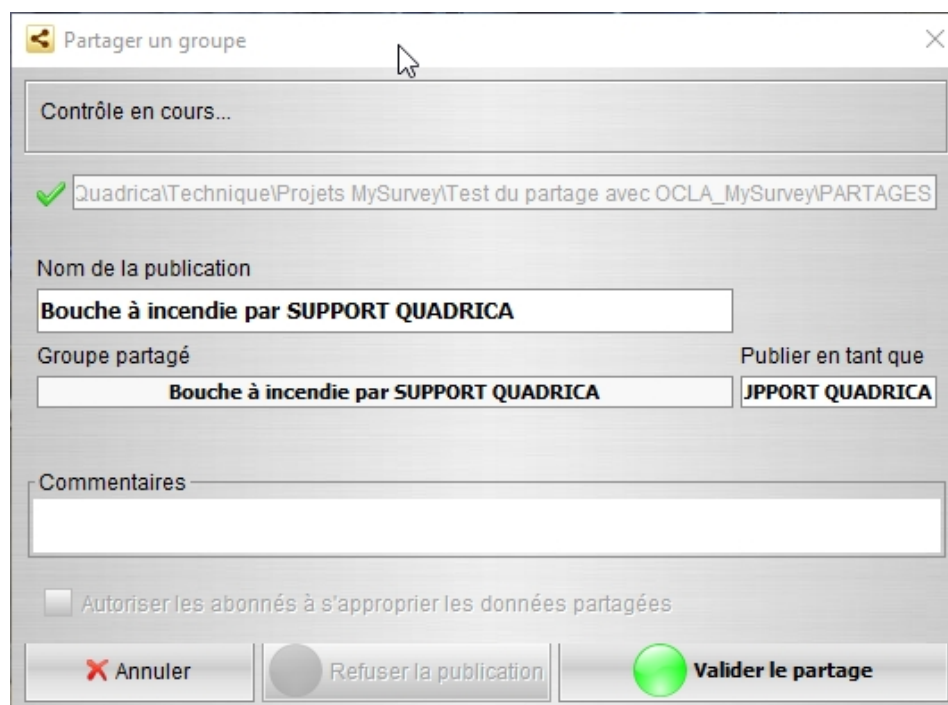
Les utilisateurs ayant le rôle « **VALIDATION** » ne peuvent pas soumettre à validation. Ils voient tous les partages, leur état, et peuvent valider ou refuser les groupes en attente de validation. Ils voient aussi les groupes validés.

**Soumission à validation :**


Lors de la soumission à validation, une notification apparaît sur les sessions des « valideurs ». Le groupe ainsi soumis est transféré, chez l'utilisateur qui en est à l'origine, dans le groupe « Processus de validation ». Une fois un groupe soumis à validation, il ne peut pas être modifié tant qu'il n'a pas été refusé.




En cliquant sur la flèche verte, la fenêtre de contrôle apparaît.



Cette fenêtre permet la validation ou le refus du partage en question. Il n'est possible de refuser que si un commentaire a été ajouté, expliquant la raison du refus.

 Partager un groupe X

Contrôle en cours...

 Quadrica\Technique\Projets MySurvey\Test du partage avec OCLA\_MySurvey\PARTAGES


Nom de la publication


Groupe partagé Publier en tant que


Commentaires

☐ Autoriser les abonnés à s'appropriier les données partagées

Si la publication est refusée, l'utilisateur ayant soumis le partage reçoit une notification lui indiquant le refus de sa publication, et le commentaire associé. Son partage est alors retiré du groupe « Processus de validation » et retourne dans le groupe « Objets ». L'utilisateur doit accepter le refus en cliquant sur la coche verte. Il peut alors effectuer la modification demandée, et soumettre à nouveau le groupe.


 **REFUS DU PARTAGE : BOUCH** X



14.05.2018 17:22:19 SUPPORT QUADRICA 

Groupe : Bouche à incendie par SUPPORT QUADRICA 

La signalisation n'est pas conforme.

En cas de validation, le dossier validé est automatiquement transféré dans le dossier de validation. L'utilisateur à l'origine du partage reçoit une notification lui indiquant la validation de sa soumission. En cliquant sur la flèche verte, il acquiesce cette validation et le groupe est alors supprimé du dossier de partage (mais pas du dossier de validation).

 **VALIDATION DU PARTAGE :** X

 14.05.2018 17:24:11 SUPPORT QUADRICA 

Groupe : Bouche à incendie par SUPPORT QUADRICA